

Restaurátorský průzkum a záměr

Truhla se zdobeným zámkem

Muzeum Šumavy Kašperské hory



MgA. David Blahout, Ph.D.

© 2024

1. Data památky

Dílo:	Truhla se zdobeným zámkem
Datace:	15. století
Autor:	neznámý
Lokalizace:	Muzeum Šumavy Kašperské hory
Materiál:	Borové, smrkové a javorové dřevo, polychromie, kovářsky zpracovávané železo
Rozměry:	výška 55 cm, šířka 173 cm, hloubka 68 cm
Evid./restř./přír. č.:	249/1979

2. Údaje o akci

Vlastník:	Muzeum Šumavy Kašperské hory Náměstí 140, 341 92 Kašperské Hory
Rest. průzkum vypracoval:	MgA. David Blahout, Ph.D. J. Malého 1957, Písek 397 01
Číslo povolení MKČR:	7401/2008

3. Popis památky

Truhla se zdobeným zámkem má jednoduchý protáhlý kubický tvar, který je uzavřen přesahujícím víkem s prostou profilací. Truhlářské konstruční prvky se zde omezily především na odkryté ozuby a spárovku předýhovanou na přední straně silnou javorovou dýhou, zajímavě ozdobenou v místě ozubů drobnou páskovou intarzií. Spárovka víka je zpevněna rámovou konstrukcí a na přední hraně je ozdobena mělkým geometrickým reliéfem. Všechny uzavřené hrany korpusu jsou osazeny kovářsky zpracovávanými pásy zakončenými stylizovanými drobnými lipovými listy. Bohatě zdobený kazetový zámek je umístěn na přední straně truhly, na její boky jsou pak osazena subtilní madla. Na přední straně jsou též patrné kované petlice pro visací zámky.

4. Popis stavu památky před restaurováním

Stav památky lze označit za komplikovaný, a to na základě několika zjištění. U dřevěného korpusu především identifikujeme velká mechanická poškození materiálové báze památky, dno a především víko je silně erodované a vykazuje statické a tektonické trhliny a chybějící odlomené části dřevěné hmoty. Z drobných trojúhelníkových paskových intarzií na přední stěně v oblastech konstrukčních spojů - ozubů se zachovala z osmi pouze jediná. Dále zde též nalézáme četné degradované adhezivo v rozvolněných konstrukčních spojkách. Na horní ploše víka nacházíme mladší pomocné fixující dřevěné prvky. Na zámku a dalším kování se vyskytují tvarové deformace a masivní korozní produkty. Petlice jsou rozlámány, jejich části absentují a stejně tak chybí klíč. Přítruhlík zdobený kolorovaným florálním reliéfem v interiéru památky je pravděpodobně mladší - postrádá shodnou patinu s okolím. Celý povrch truhly pokrývá silná vrstva pracovních depositů a ztmavlá vrstva laku, která opticky devaluje charakter této významné památky.

5. Sondážní průzkum

Součástí restaurátorského průzkumu bylo vytvoření sondy - zkoušky ztenčování a snímání prachových depositů a degradovaných lakových vrstev na památce.

Sonda č. 01 - víko (pravá strana)

6. Evaluace sondážního průzkumu

Z výsledků orientačního sondážního průzkumu lze vyvodit závěr, že lze ztenčit a sejmut prachové deposity a ztmavlé laky, při zachování rozhodujícího množství patiny.

7. Restaurátorský záměr

7.1. Koncepce restaurátorského zásahu

Všechny zjištění a informace vycházející z restaurátorského průzkumu společně s přihlédnutím k charakteru a stavu památky a posouzením památkových hledisek dalo vzniknout koncepci restaurátorského zásahu. Ta spočívá v citlivém restaurování Truhly se zdobeným zámkem, a to při respektování patiny stárí, která je neoddělitelnou součástí díla.

7.2. Restaurátorský záměr

Koncepce restaurátorského zásahu je podkladem pro stanovení procesu restaurování, vyúsťujícím v restaurátorský záměr, který bude naplňovat tyto jednotlivé etapy restaurování:

7.2.1. Dřevěnný korpus

I. Etapa – dílčí demontáže

V této etapě bude provedena odborná katalogizace a následná dílčí demontáž jednotlivých prvků památky.

II. Etapa – ztenčení a sejmutí ztmavlých laků a prachových depositů

V této následující etapě je potřeba realizovat kontrolované celkové postupné ztenčení a sejmutí prachových depositů a ztmavlých laků pomocí adekvátní kombinace metod snímání a za použití látek, které to provádějí s maximálním ohledem na dochované monochromní vrstvy (případná modifikace technik snímání a chemických látek při něm použitých, individuálně podle specifik jednotlivých vrstev).

III. Etapa – konsolidace materiálové báze památky

Vzhledem k výraznému mechanickému poškození materiálové báze u soklové části a víka památky, je nutno provést lokální petrifikaci vhodným konsolidantem.

IV. Etapa - lokální statické zajištění památky

Důkladná revize lokálně rozvolněných truhlářských spojů jejich opětovným slepením. Lokální stabilizace tektonických trhlin, vložením nového dřevěného materiálu. Je možné provést lokální rekonstrukci drobné páskové intarzie na ozubech přední strany truhly.

V. Etapa - lokální tmelení

Definování objemu a charakteru poškození dřevěného povrchu pro určení rozsahu a způsobu tmelení. Místní doplnění opticky rušivých defektů povrchu subtilní plastickou retuší.

VI. Etapa – lokální barevné retuše dřevěného povrchu

Rehabilitace povrchu pomocí lokálního barevného tonování opticky scelující retuše při použití lazurních tónů.

VII. Etapa – závěrečná konzervace povrchu vhodným prostředkem

Přiměřená závěrečná povrchová úprava příslušným prostředkem (lakem), fixujícím lazurní barevné retuše a vytvářejícím ochranný film.

VIII. Etapa – montáže

Odborná montáž restaurovaných částí památky, podle katalogizace jednotlivých prvků.

7.2.2. Kovářské prvky

I. Etapa - dílčí demontáže

V této etapě bude provedena odborná katalogizace a následná dílčí demontáž jednotlivých prvků památky.

II. Etapa – snímání prachových depositů

V této etapě proběhne kontrolované celkové postupné sejmutí prachových depositů pomocí adekvátní kombinace metod snímání a za použití látek, které to provádějí s maximálním ohledem na materiálovou bázi památky.

III. Etapa - stabilizace korozních produktů

V tomto úseku restaurátorského procesu proběhne aplikace odpovídajícího stabilizátoru koroze, a to především v místech silně degradovaných s výskytem korozních produktů.

IV. Etapa - barevná retuš

Následně budou dle potřeby provedeny barevné opticky scelující retuše pomocí lazurních tónů.

V. Etapa - závěrečná konzervace

Na závěr restaurátorského procesu bude provedena přiměřená závěrečná konzervace povrchu příslušným prostředkem.

VI. Etapa – montáže

Odborná montáž restaurovaných částí památky, podle katalogizace jednotlivých prvků.

8. TECHNOLOGICKÁ ZPRÁVA

8.1. Dřevěnný korpus

II. Etapa – ztenčení a sejmutí ztmavělých laků a prachových depositů

Směs aromatických, chlorovaných uhlovodíků a amidů, etanol, Benátské mýdlo,

III. Etapa - konsolidace materiálové báze památky

Lascaux® Medium for Consolidation, Solakryl BMT

IV. Etapa - lokální statické zajištění památky

Kostní klíč, borové a javorové dřevo

V. Etapa - lokální tmelení:

Kliho-křídový tmel, Lascaux® Medium for Consolidation, minerální plnivo

VI. Etapa - lokální barevné retuše dřevěného povrchu:

Kremer Watercolor, Zweihorn

VII. Etapa - závěrečná konzervace povrchu vhodným prostředkem:

Vosko-pryskyřičný lak - Kremer Dammar Varnish Matte, UV Stabilized

8.2. Kovářské prvky

II. Etapa - snímání prachových depositů

Směs aromatických, chlorovaných uhlovodíků a amidů, etanol

III. Etapa - stabilizace korozních produktů

Průmyslový bezoplachový Odrezovač-T, Chelaton III. ($C_{10}H_{14}N_2Na_2O_8 \cdot 2H_2O$)

IV. Etapa - barevná retuš

minerální pigmenty, mikrokrytalický vosk

V. Etapa - závěrečná konzervace

mikrokrytalický vosk



V Písku dne 27. 9. 2024

MgA. David Blahout, Ph.D.



Stav před restaurováním - celkový pohled



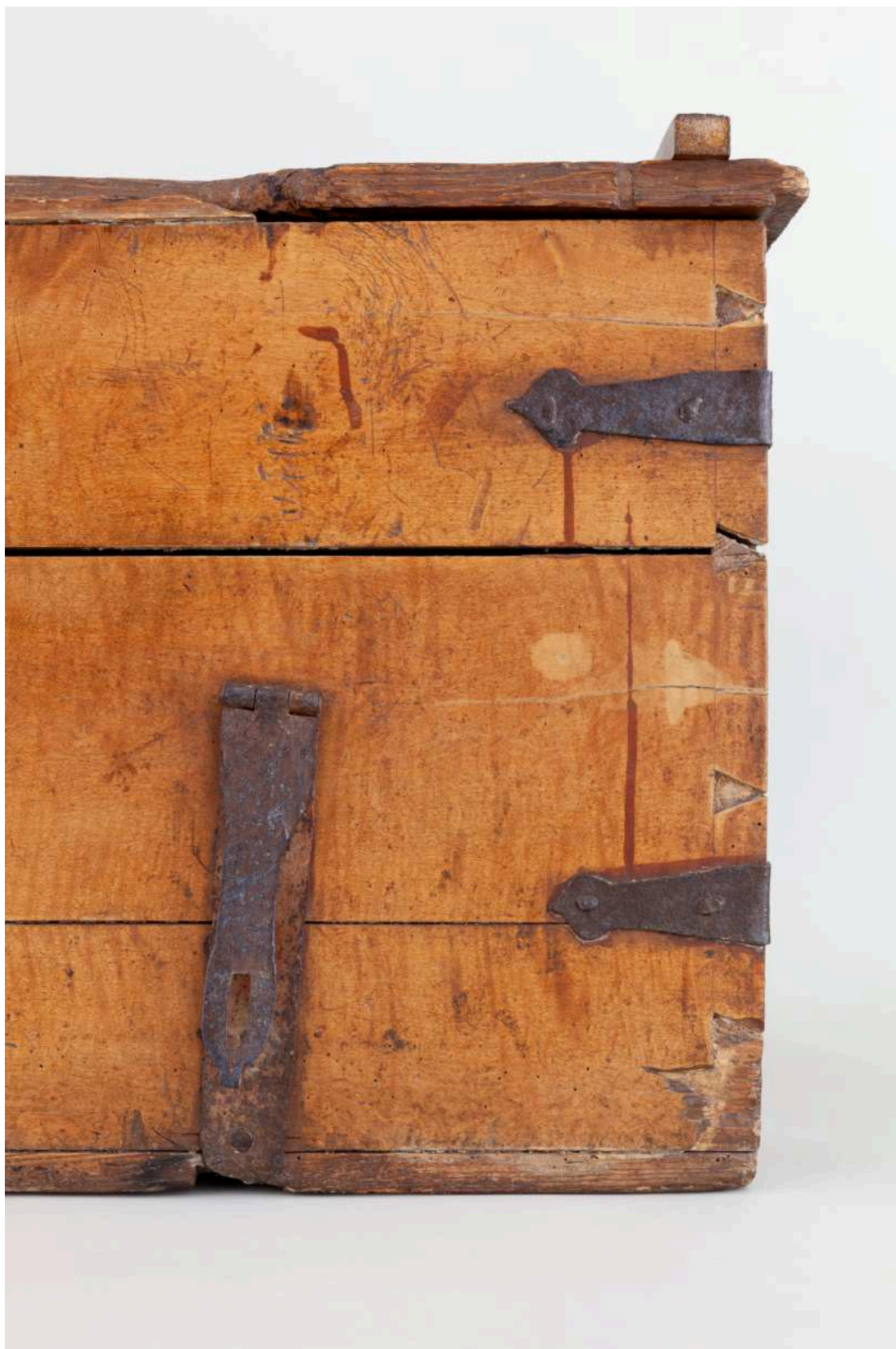
Stav před restaurováním - čelní strana, levá strana



Stav před restaurováním - čelní strana, levá strana, detail intarzie



Stav před restaurováním - čelní strana, zdobený zámek



Stav před restaurováním - čelní strana, pravá strana



Stav před restaurováním - detail poškození víka



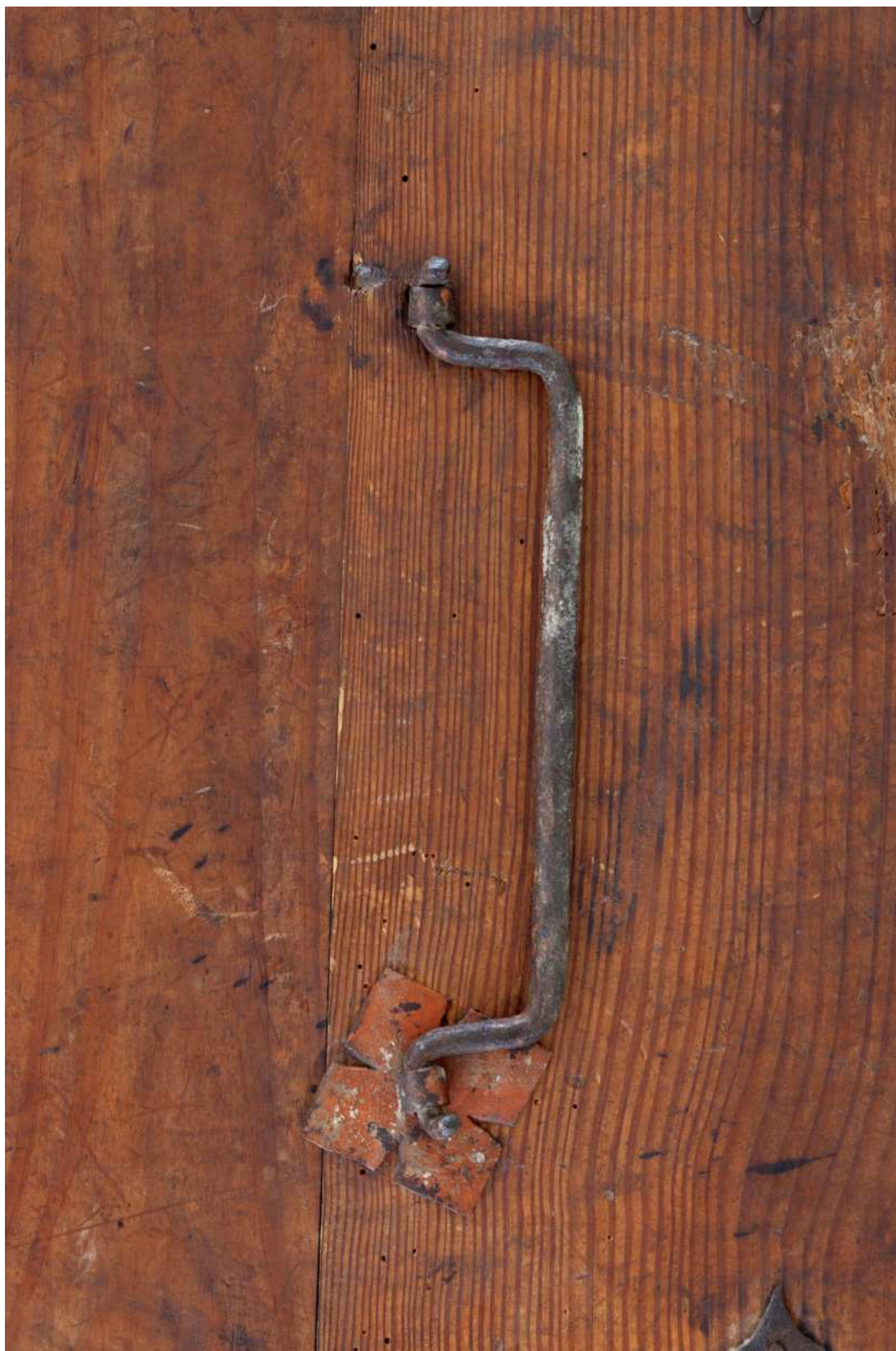
Stav před restaurováním - pravý bok



Stav před restaurováním - pravý bok, detail poškození



Stav před restaurováním - levý bok



Stav před restaurováním - levý bok, detail madla



Stav před restaurováním - záda, levá strana



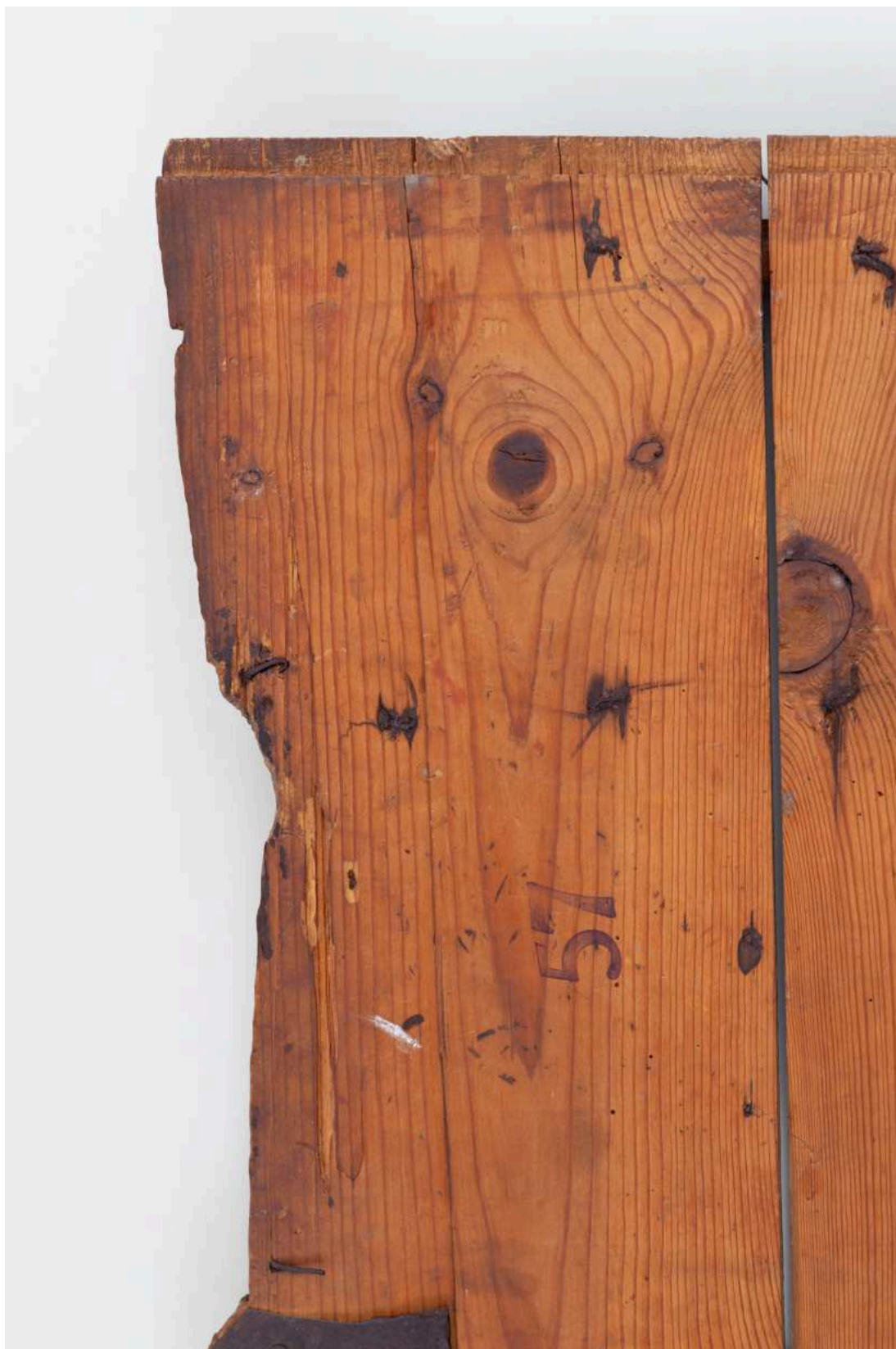
Stav před restaurováním - víko



Stav před restaurováním - víko, pravá strana



Stav před restaurováním - víko, středová část, detail poškození



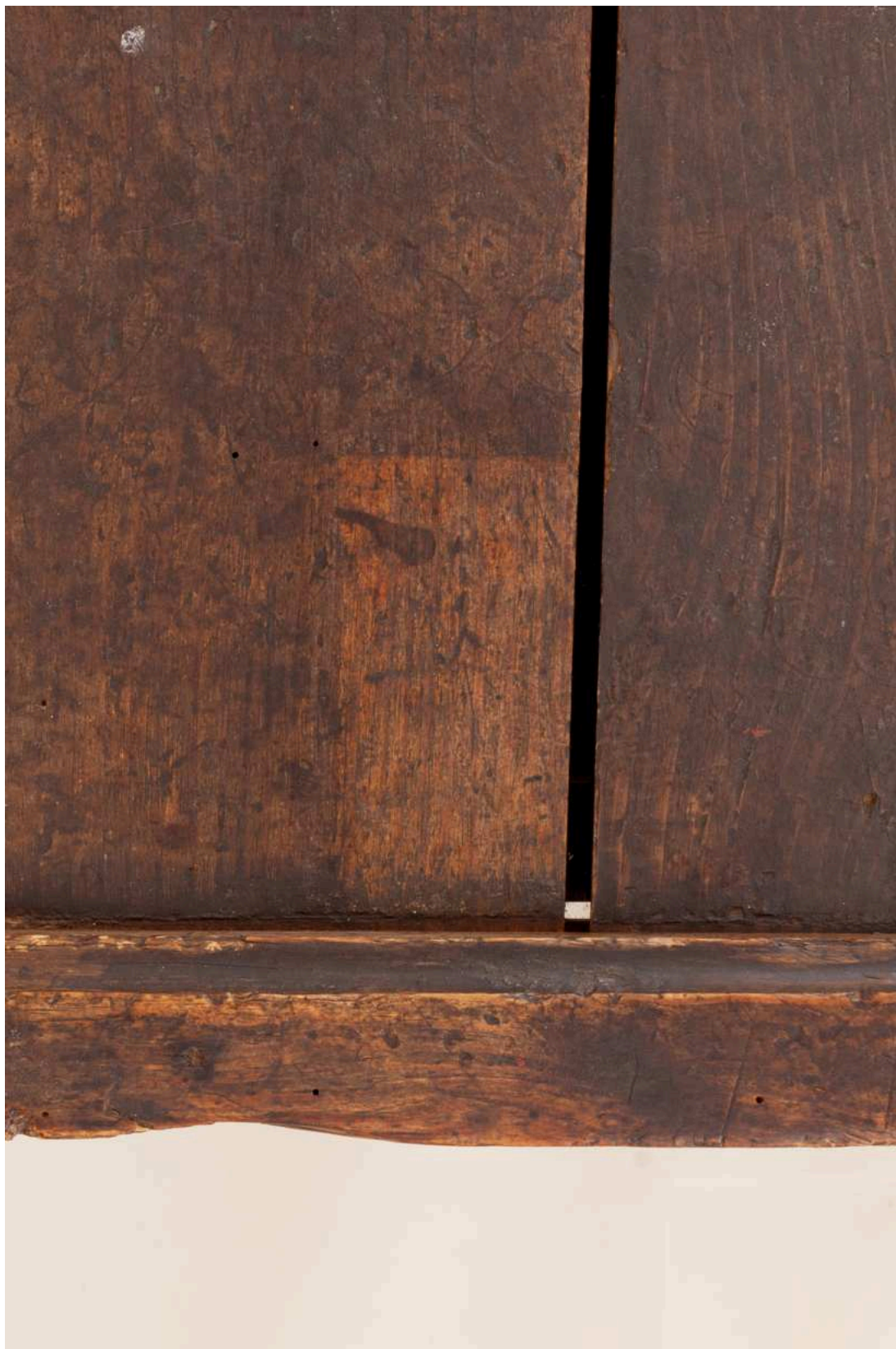
Stav před restaurováním - víko, vnitřní plocha, detail poškození



Stav před restaurováním - přítuhlík



Umístění zkoušky snímání prachových depositů a ztmavlých laků



S01 - zkouška snímání prachových depositů a ztmavlých laků - víko